

## Parcours 6 - 12 ans à partager en famille !



Hello! Moi, c'est Mani. Et toi?  
Je suis une araignée plutôt sympa!  
Et très vieille avec ça!

Vu mon grand âge et comme je suis discrète, j'ai pu me  
faufiler partout et découvrir comment fonctionnait  
cet hôpital dans le passé!

Je te raconte? Car depuis le temps, il y a du chan-  
gement! Je prends mes raccourcis et je te rejoins dans  
les salles! C'est parti!



Des **QR codes** sont placés sur les panneaux afin de proposer une aide à la lecture.  
Ainsi, les enfants peuvent choisir la **meilleure manière pour eux** de découvrir le musée!



NL

# Gisant



♥ Ô mon courageux chevalier! Que tu es fort et brave! Euh... mais oui, même sans tête et sans bras!



Observe bien cette **sculpture**. Des indices permettent de voir que c'est bien un **chevalier**: un **bouclier** et une **cotte de maille** sur les bras et le cou (sorte d'armure faite de petits anneaux de métal reliés entre eux). Petit détail touchant: un **chien** reste fidèlement couché aux pieds de son maître...



Des archéologues ont trouvé cette sculpture, appelée **gisant**, dans un mur de l'hôpital! Avant, elle était toute colorée en rouge et or.

Ce gisant représente probablement le seigneur **Arnould d'Audenarde**: il a vécu au **Moyen Age**, il y a près de 800 ans! Il est mort en 1242 après une bataille. Ce chevalier a laissé de **l'argent** à sa femme, Alix de Rosoit. Grâce à ça, elle a pu **construire cet hôpital**.

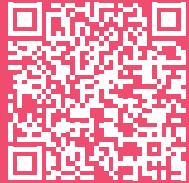
Mission des lieux: **accueillir des malades pauvres** qui n'avaient donc pas les moyens de se soigner.



NL



## Maquette de l'Hôpital



Euh, la truëlle de maçon, c'est juste pour la déco. Je n'ai pas participé à la construction, heureusement d'ailleurs! Et quand je dis « **construction** », il faudrait savoir laquelle! Car en réalité, l'Hôpital est reconstruit plusieurs fois: d'abord au Moyen Age, puis quelques siècles plus tard, en beaucoup plus grand!

Dès la première version, en plus de l'Hôpital chargé d'accueillir les malades, d'autres **bâtiments** sont construits, comme le **couvent** où vivent les religieuses. Elles étaient chargées de s'occuper des malades, car à cette époque, les infirmières n'existaient pas encore et il n'était pas habituel d'y voir des médecins. Il y avait aussi une **ferme** pour avoir toujours de la nourriture à disposition (viandes, céréales, légumes, oeufs, etc.). Ici, la maquette représente l'Hôpital tel qu'il existe aujourd'hui: la **ferme** (en blanc d'un côté de la rivière), le **couvent** (de l'autre côté) avec **l'église et la salle des malades** (là où tu vois le clocheton sur le toit) et le **jardin de plantes** pour les médicaments. C'est grand, hein!

Quel boulot pour  
construire cet hôpital!  
Ça a pris des siècles.  
Et là, je ne blague pas!

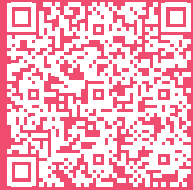




NL



## Hier et aujourd'hui



Il faut quand même  
que je t'explique:  
il a quelques «petites»  
différences entre l'Hôpital  
d'hier et d'aujourd'hui.



1. Dans le passé, les hôpitaux, sont construits à **l'intérieur** des murailles de la ville. Aujourd'hui, ils se trouvent plutôt à **l'extérieur** des villes, où c'est plus facile d'accès. Avant, il y avait beaucoup de personnes **pauvres** en ville. Quand elles tombaient malades, elles n'avaient pas d'argent pour se soigner, alors les hôpitaux les accueillait **gratuitement**.

2. Du Moyen Age et jusqu' il y a  $\pm 150$  ans, la **religion** occupait une place très importante à l'Hôpital (et dans la vie des gens). A l'époque, la **maladie** était vue comme une **punition** de Dieu. Donc, on pensait que les prières et l'aide des **prêtres** et des **religieuses** étaient les meilleurs moyens de **guérir**.

3. Le personnel soignant est donc bien différent d'aujourd'hui! Il faudra plusieurs siècles avant que des **médecins** et des **chirurgiens** viennent s'occuper des patients. Le métier **d'infirmière**, lui, existe depuis  $\pm 120$  ans, seulement!



NL



## Dame prieure

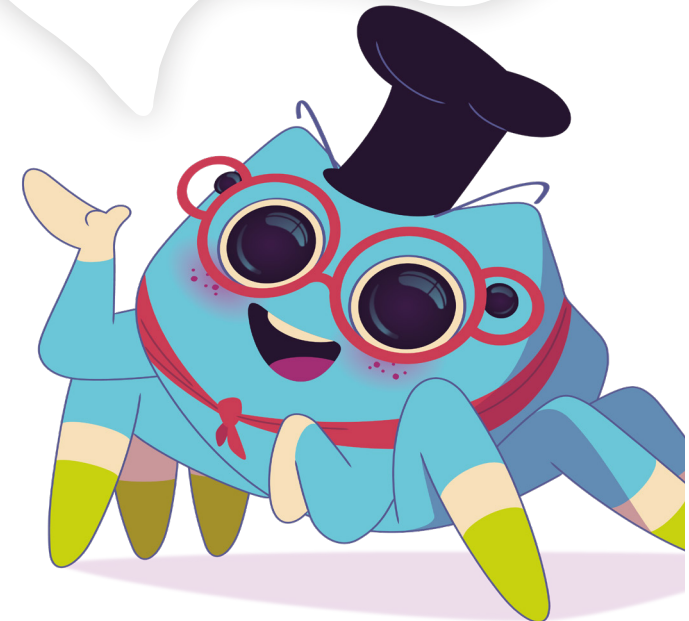


Tu as vu son petit sourire ? Elle a l'air plutôt cool comme directrice ! Ici, on l'appelle **Dame prieure**. Elle a vécu il y a  $\pm$  300 ans! Son rôle? S'occuper de toute **l'organisation**: **Accueillir** les malades, **Récolter l'argent** auprès des fermiers qui louent les champs de l'hôpital, **Répartir le travail** à faire tous les jours et **plein de choses** encore! Elle ne s'ennuie jamais!

Dame prieure Charlotte s'occupe aussi des jeunes femmes qui voudraient **devenir religieuses**. Mais il y a plusieurs conditions: elles doivent venir de familles **riches**, parce qu'il faut payer une grosse somme d'argent pour entrer dans ce couvent! Et elles ne doivent avoir **ni amoureux, ni enfant**, car les autres religieuses vont devenir leur **seule famille**. Elles s'appellent d'ailleurs «sœur» entre elles.

Et puis... il fallait aussi qu'il y ait encore de la **place**: les sœurs sont maximum 13. Elles **s'occupent de tout** au quotidien: elles **soignent** les malades, mais doivent aussi **faire le ménage**, la **cuisine** et même fabriquer les **médicaments**! Pour ne pas faire de jalouses, elles ont toute le **même uniforme**. Elles sont rigolotes avec leur cornette sur la tête!

Et si on faisait connaissance avec les gens qui vivaient ici ? Je te présente Charlotte !





NL



## Chambrette d'une soeur



Coucou, me revoilà! Je ne suis jamais bien loin! Voici la chambre d'une sœur...



Plutôt bien rangée, non? Attention, dame prieure rouspète si ce n'est pas le cas! La **discipline** est plutôt stricte ici... Comme tu le vois, les religieuses vivent très simplement, **pauvrement** même. Dans leur chambrette, les sœurs ont toutes un **lit**, mais aussi un drôle de meuble avec des livres posés dessus, un **prie-Dieu**. La sœur se met dessus, à genou, pour **prier** ou pour **lire**.

Côté bouquins, j'ai regardé: pas de belles histoires, rien que des **livres sur la religion**! Même chose pour la **décoration**: sur les tableaux et sculptures autour de toi, il n'y a que des épisodes racontés dans la **Bible** ou des **personnages religieux**! Très sérieux tout ça!

Comme les sœurs ont **beaucoup de travail**, elles se lèvent très tôt et se couchent fort tard. **Courtes nuits**, donc! En plus, il y a toujours deux sœurs qui, à tour de rôle, **veillent sur les patients** dans la salle des malades et ne dorment presque pas... Tu arriverais à tenir à ce rythme, toi? Moi pas! J'ai tout le temps sommeil!



NL



## La Pomme d'or



Tiens, tiens...  
Il y a une chose étrange  
dans cette pièce... Que  
vient donc faire ici une  
**Pomme d'or**?



L'Hôpital est fondé en 1242 et les derniers malades sont partis en 1980. **Du- rant presque 750 ans d'histoire**, les religieuses accumulent des **œuvres d'art**. Le lieu, devenu depuis **musée**, ne devrait-il pas continuer cette tradition? Ce serait bizarre de ne pas avoir de trace de l'art d'aujourd'hui! La **Pomme sur miroir**, imaginée par l'artiste belge Alain Bornain, faisait partie d'une des **expositions d'art contemporain** accueillies ici. Les artistes y créent alors des liens entre leurs œuvres et celles du passé.

**Pomme sur miroir**... décryptage:

La Bible raconte qu'après la création du monde, Dieu crée le 1<sup>er</sup> homme: **Adam** et sa compagne, **Eve**. Ils vivent heureux dans un magnifique jardin du paradis. Il leur est juste **interdit de manger des pommes**. Seulement, un **serpent** parvient à convaincre Eve de le faire. Très fâché, Dieu les chasse alors du paradis.

L'**artiste** représente ici cette fameuse pomme, **fruit de la connaissance du bien et du mal**. Elle est en **or** pour montrer son caractère **sacré** et est posée sur un **miroir** pour évoquer le **reflet**. Rassure-toi: le but d'une œuvre d'art n'est pas toujours de tout comprendre, mais surtout de provoquer des **questions sur le monde** et des **émotions**. Il y aura encore d'autres œuvres d'aujourd'hui à découvrir sur ton parcours...



NL

# La peste

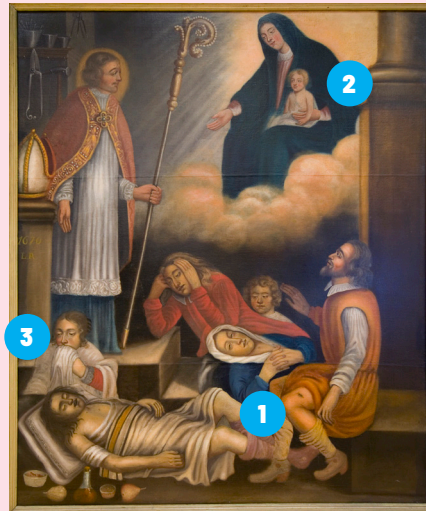


Attention! Danger!!!  
Epidémie de peste en  
cours! Tu as bien ton  
masque?



Si la Covid-19 n'existe pas avant 2019, il y a d'autres dangereuses maladies dans le passé. La plus terrible est la **peste**. Plusieurs **épidémies** ont lieu dans la région entre 1348 et 1668! Tu te rends compte: de nouvelles contaminations pendant plus de 300 ans et pour la même maladie! A l'époque, il n'y avait **ni vaccin, ni médicament efficace**, les pauvres...

Autrefois, comme les causes des maladies sont inconnues, la population pense alors que c'est Dieu qui envoie la maladie, car il est fâché sur les bêtises des Hommes. Cependant, un scientifique français a découvert en 1894 que c'était un microbe le responsable de la peste!



Découvrons l'**histoire de ce tableau** ensemble:

- 1** Les croyants prient **Saint Eloi** pour qu'il devienne leur «messager». Le saint va alors demander pardon pour leurs bêtises auprès de Dieu, ainsi il ne sera plus en colère. La maladie va alors, croit-on, disparaître toute seule.
- 2** **Jésus** et sa maman, **Marie**, pardonnent leurs fautes aux habitants et font disparaître la peste, à la demande de saint Eloi.
- 3** Cette femme met un tissu devant sa bouche pour se protéger de l'**air contaminé** par les miasmes de la peste. Les médecins (voir mannequin) portent aussi un **masque**. Bizarre comme forme, on dirait un bec d'oiseau!





NL



## La bibliothèque



Oulala!  
Quelle bibliothèque  
bien remplie!

Durant des siècles, les religieuses ont accumulé presque **3.500 livres**! Ils concernent surtout la **religion**. Comme la plupart de ces femmes viennent de familles riches, elles savent presque toutes **lire et écrire**, ce qui est loin d'être le cas du reste de la population. Car cela ne fait que  $\pm 100$  ans que l'école est obligatoire. Tu te rends compte ? Alors, si parfois c'est pénible de se lever ou de faire ses devoirs, pense à tous ceux qui dans le passé, ou ailleurs dans le monde, auraient aimé avoir ta chance...





NL



## Salle Monseigneur



Voici les appartements de Monseigneur... Ça fait chic! Il faut être riche et puissant pour porter un tel titre !



A la fin du Moyen Age et durant les siècles suivants, il y a deux sortes de « Monseigneur » qui ont occupé ces lieux:

1. **L'archevêque**: sorte de super directeur pour toutes les églises, couvents et hôpitaux d'un certain territoire.

L'archevêque fixe des règles de vie aux religieuses et vient vérifier régulièrement si tout est en ordre et si les soeurs utilisent bien leur argent pour soigner les pauvres malades.

2. **Les chefs de certaines armées** logent ici lors des guerres qui ont lieu dans la région.

C'est pour ça, qu'autour de toi, tu trouveras des **meubles et œuvres** habituelles des habitations des personnes importantes, à la **fin du Moyen Age**. Génial qu'ils aient pu traverser les siècles! Regarde de plus près la **tapisserie**: tu imagines le temps qu'il a fallu pour tisser tous ces fils? Et puis, admire la finesse de la sculpture du bois sur les **crédences** qui se trouvent de chaque côté de la tapisserie! Au centre, un **banc-coffre** sert à la fois à s'asseoir et à ranger du linge. De l'autre côté de la porte, un **buffet** imposant permet de ranger le reste de ses affaires...



NL



## Soeur portière



Comme l'indique son nom, la sœur portière s'occupe... de la porte, pardi! Dame prieure (la directrice des sœurs) lui confie la mission d'**ouvrir aux pauvres** qui demandent leur admission. Son rôle? Vérifier que le malade soit bien dans les **conditions** pour entrer à l'Hôpital: **être pauvre** et **être... malade**.

Mais, pas question non plus d'accueillir ici un pestiféré, par exemple, ce serait bien trop dangereux car les autres malades et les sœurs risquent d'être contaminés par la peste!

Dès que les multiples verrous sont ouverts, elle fait **entrer le malade** et lui fait **retirer ses vieux vêtements** souvent puants et lui prête, le temps de son séjour, une sorte de **chemise de nuit toute propre** et un bonnet qui lui permet de garder ses poux sur la tête! Ensuite, direction l'église! Mais toi, fais d'abord le tour du cloître pour découvrir les dernières pièces du couvent réservées aux religieuses!

Tu as vu ?  
Je me suis déguisé en  
sœur portière !





NL



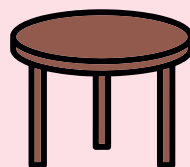
# Le bureau



J'ai fait de sacrées fouilles pour résoudre un vrai mystère! Qui espionne Dame prieure???



Tu veux savoir ce qui cloche ? Regarde bien partout! Et si malgré tout, tu ne trouves pas, voici des indices sous forme de rébus!



SUR



Tu as trouvé? Si pas, la solution est ci-dessous :

Tableau sur la cheminée.

Il y a très longtemps, quelqu'un a transformé cette **peinture** de religieuse d'un autre hôpital en portrait-espion! Il y a des trous à la place des yeux! Mais pourquoi épier Dame prieure?

Ici, elle reçoit des gens qui doivent de **l'argent** à l'Hôpital. Elle fait les comptes et inscrit, dans des registres, les sous reçus tous les jours... Y-a-t-il un **voleur** au sein de l'Hôpital? En tout cas, jamais les vieux documents de l'Hôpital ne mentionnent de problème, ouf! Ce tableau-espion et son utilisation restent donc un **mystère**! Imagine ce que tu en ferais si tu avais ça chez toi...



NL



## 1<sup>ère</sup> salle du musée



Dans cette pièce a eu lieu un grand événement! C'est grâce à lui que tu visites l'hôpital aujourd'hui!



Ici, en 1896, Dame prieure Marie-Rose Carouy inaugure la **première salle de musée**! Elle y place quelques beaux objets et œuvres intéressantes. En 1980, l'Hôpital est jugé trop vieillot pour continuer à accueillir des patients. Qu'en faire alors? Le reconvertir complètement en musée! L'idée de Marie-Rose Carouy, vieille d'un siècle, a permis à l'hôpital d'avoir un nouvel avenir, après de gros travaux tout de même!



Dans ce couvent hospitalier, il faut avoir au moins **17 ans pour devenir religieuse**. Durant ± un an, la jeune fille va pouvoir tester cette nouvelle vie et savoir si elle lui convient ou pas: elle est alors **novice**. À partir de ce moment-là, elle **ne peut plus sortir** en ville, sauf si Dame prieure l'y autorise, mais c'est très rare...

Quand elle est sûre de vouloir rester au couvent jusqu'à sa mort, elle participe à une cérémonie pour devenir **professe**. Elle est alors officiellement religieuse!

Quelle solution pour continuer à voir sa famille? La recevoir au **parloir**, salle qui porte bien son nom! Il n'est pas très loin d'ici... La prochaine pièce, c'est **l'infirmier des sœurs**. Les familles peuvent venir y **réconforter** une religieuse malade... ou sur le point de mourir...



NL



# La pharmacie



Voici une des pièces les plus importantes d'un hôpital, encore aujourd'hui: la pharmacie. Mais à l'époque, elle porte un autre nom. Lequel?



Pour le découvrir, résous cette **charade**:

- Mon premier est la **1<sup>ère</sup> lettre** de l'alphabet.
- Mon deuxième est un **réipient** dans lequel il y a de la confiture.
- Mon troisième est la **2<sup>ème</sup> syllabe** de Yéti.
- Mon quatrième est la **capitale de l'Égypte**. (demande l'aide d'un adulte si tu ne connais pas la réponse)
- Mon cinquième est une **céréale**, souvent cultivée en Asie et que tu manges souvent (exemple: ... au lait).

Mon tout est l'ancien nom de pharmacie.

Solution:

a-pot-ti-Ciara-riz=apothicairerie

Une religieuse fabrique ici les médicaments à base de **plantes** cultivées dans son jardin (jettes-y un œil en sortant!), mais aussi... **d'animaux** (crapaux, serpents, insectes, etc.) et de **minéraux** (différentes sortes de pierres). Elles écrase tout ça dans un mortier, à l'aide d'un pilon et en fait une pâte en ajoutant du miel dont le goût agréable permet de « faire passer la pilule » auprès des malades ! Ouf!



NL



## La cuisine



Je me demande bien ce que  
sœur Marie-Christine a  
préparé comme repas aux  
malades? On jette un petit  
coup d'œil?



Dans cet Hôpital, chaque patient reçoit une nourriture adaptée à sa maladie. La sœur cuisinière a donc du pain sur la planche, c'est-à-dire beaucoup de travail!

À propos de pain, je peux te dire que l'Hôpital en cuisait des quantités! Le four est juste sous tes pieds, dans la cave...  
Le pain est fabriqué avec de la farine. Mais d'où vient-elle?

Des céréales cultivées dans les champs de l'Hôpital, pardi! Elles doivent ensuite aller dans le moulin dont la roue est actionnée par la force de la rivière. Les grains y sont écrasés et transformés en farine. Quel boulot avant de pouvoir déguster une simple tartine! L'autre spécialité de la maison?

La soupe! Facile à manger et à digérer, c'est parfait pour les malades!



NL



## Le réfectoire



YOUPIIIIEEE !!!  
C'EST L'HEURE  
DE MANGER !!!

Mais priorité aux malades! Toujours!

En effet, les religieuses doivent **attendre** qu'ils aient tous pris leur repas avant de se réunir dans le réfectoire...

Les sœurs ne peuvent pas non plus manger ce qu'elles veulent. Elles se soumettent aux **règles** religieuses très **strictes** sur la nourriture. Elles jeûnent pratiquement la **moitié des jours de l'année**. Cela signifie qu'elles mangent léger: du **poisson**, oui, mais surtout **pas de viande!**

Ça tombe bien: l'Hôpital est construit au bord de la rivière! Elles ont donc un stock de **poissons** juste à côté... reste à les pêcher!

Les sœurs doivent aussi **se taire** durant les repas. Elles se concentrent sur les **histoires de la Bible ou des saints** lues par l'une d'entre elles. Les religieuses pensent aussi à **Jésus** pendant le repas. Elles admirent les tableaux qui ornent le réfectoire. Ils racontent la **fin cruelle** de la vie de Jésus: son arrestation et sa mort sur une croix. Beurk! De quoi me couper l'appétit... Pas toi?





NL



## L'église



Waouh, quel endroit  
impressionnant.  
ça en jette !



Voici **l'église** de l'Hôpital. Un lieu très **important**, à la fois pour les religieuses et les malades, car ici la religion chrétienne rythme la vie de tous. Les malades sont amenés dans l'église en premier lieu, juste après leur accueil par la sœur portière.

Comme au Moyen Age et aux Temps Modernes, la **maladie** est vue comme une **punition de Dieu**, il faut s'occuper de **l'âme** (l'esprit) des patients durant leur séjour. Une fois leurs **bêtises racontées au prêtre**, ils peuvent se faire pardonner grâce à des **prières** et en assistant **aux messes** qui ont lieu plusieurs fois par jour ici.

Grâce à toutes ces actions, les gens pensent que leur **corps pourra guérir** de lui-même, avec aussi un bon **repos** et une **nourriture** adaptée. Dès lors, pas besoin de médecin! C'est la raison pour laquelle il a fallu si longtemps avant de les voir plus souvent au cœur de l'hôpital !

Est-ce que tu vois la **séparation en bois** qui coupe l'église en deux? Au-delà, c'est le **choeur**, l'endroit le plus **sacré** de l'église où le **prêtre** et les **religieuses** prennent place.



NL

## 1<sup>ère</sup> salle des malades



Après être passés par  
l'église, les malades  
viennent ici.  
Tu prends quel lit toi?



Cette salle a été construite il y a  $\pm 300$  ans. À l'époque, elle est **très moderne** et permet d'**évacuer l'air contaminé** par les « miasmes », (petites particules contagieuses propageant les maladies, aujourd'hui on parle de microbe ou virus) par la trappe du plafond et les fenêtres. Il y a  $\pm 15$  lits pour ... 30 malades! Tu fais le calcul? Et oui, on y **dort à 2**, parfois 3, quand il y a vraiment beaucoup de monde! Mais rassure-toi, filles et garçons sont séparés!

Approche d'un **lit**: il n'est **pas très long**. Les gens sont-ils plus petits à l'époque? Oui, mais pas à ce point-là! Aujourd'hui, on sait que c'est parce qu'ils y dorment **assis** que les lits sont petits! Bizarre, hein?

Mais... logique : la **respiration et la digestion** sont plus faciles dans cette position. Et ce sont justement les deux fonctions du corps les plus touchées par les maladies d'autrefois...

Les **draps rouges** permettent de ne pas voir les **taches**. Plutôt pratique pour éviter de devoir laver les draps trop souvent! Car ça se faisait à la main et dans la rivière... pas facile!

Tu vois les portes qui séparent l'église et la salle des malades? Elles restent ouvertes durant la **messe**, comme ça les malades y assistent **sans devoir bouger de leur lit** !



NL

## 2<sup>ème</sup> salle des malades



En passant les colonnes,  
tu viens de franchir  
200 ans ! Te voici en  
1890 !



Différences entre les lits des 2 époques et pourquoi?

1. Bois pour 1<sup>ère</sup> salle/métal 2<sup>ème</sup> salle.

Pourquoi? Le lit en bois est impossible à désinfecter, ce que le métal du lit du 19<sup>e</sup> siècle permet ! L'hygiène qui devient un critère majeur à cette époque. C'est valable encore aujourd'hui!

2. Court et large pour 1<sup>ère</sup> salle/étroit et long pour 2<sup>ème</sup> salle

Pourquoi? Le 1er accueille 2 ou 3 personnes assises alors que le 2e n'accueille, comme nos lits d'hôpitaux actuels qu'un seul patient à la fois.

3. Draps rouges pour 1<sup>ère</sup> salle/blancs pour 2<sup>ème</sup> salle

Pourquoi? Les draps rouges permettent de masquer les taches et de ne pas faire la lessive trop souvent. À l'inverse, au 19<sup>e</sup> siècle, le blanc est la couleur dans les hôpitaux. Elle est synonyme de propreté et d'hygiène.

Mais il n'y a pas que les lits qui changent!

1. Les **médecins et les chirurgiens** sont présents **tous les jours** à l'Hôpital. Les religieuses ne sont plus les principales soignantes. La **médecine** se divise en **plusieurs spécialités**.

2. La **Science** a fait des **progrès** grâce à des inventions comme le microscope et permet d'**expliquer les causes des maladies**. Le rôle de la **religion** pour guérir **disparaît** petit à petit. Ça se voit dans le décor, très neutre.

3. **L'hygiène** devient la **priorité**: la **désinfection** des outils médicaux ou de l'air et le **nettoyage** des locaux et du linge sont jugés **indispensables** pour éviter la transmission des maladies.

Et ça, c'est encore valable aujourd'hui!



NL



Au revoir et à bientôt !



Salut! C'est ici qu'on se quitte...  
J'espère que j'ai pu t'être utile et que tu  
as découvert avec plaisir cet hôpital!  
Retrouve-moi pour d'autres aventures  
dans les musées partout en Wallonie et  
aussi à Bruxelles! Au plaisir!



Site internet  
Marmaille and co  
[museozoom.be/marmaille-co/](https://museozoom.be/marmaille-co/)

